



ligue vaudoise contre le cancer



---

**RAPPORT**

---

**ANNUEL**

---

**2019**

## LA PROXIMITÉ, NOTRE CARTE DE VISITE



Le travail de proximité fait partie de l'ADN de la Ligue vaudoise contre le cancer (LVC). Quels que soient leurs besoins, les patients peuvent pousser la porte de notre association. En plus de leur prêter une oreille attentive, nous les aidons à faire face aux difficultés physiques, psychiques et sociales que la maladie draine inmanquablement dans son sillage.

Le cancer, période de crise s'il en est, bouleverse tous les repères. À chaque patient sa trajectoire vis-à-vis de la maladie. Face à cette mosaïque de situations, la LVC offre un soutien sur mesure, sans porter aucun jugement et en toute confidentialité. Cette proximité avec les personnes atteintes de cancer, la Ligue la cultive depuis bientôt soixante ans, faisant de l'association un acteur reconnu au sein du système socio-sanitaire vaudois.

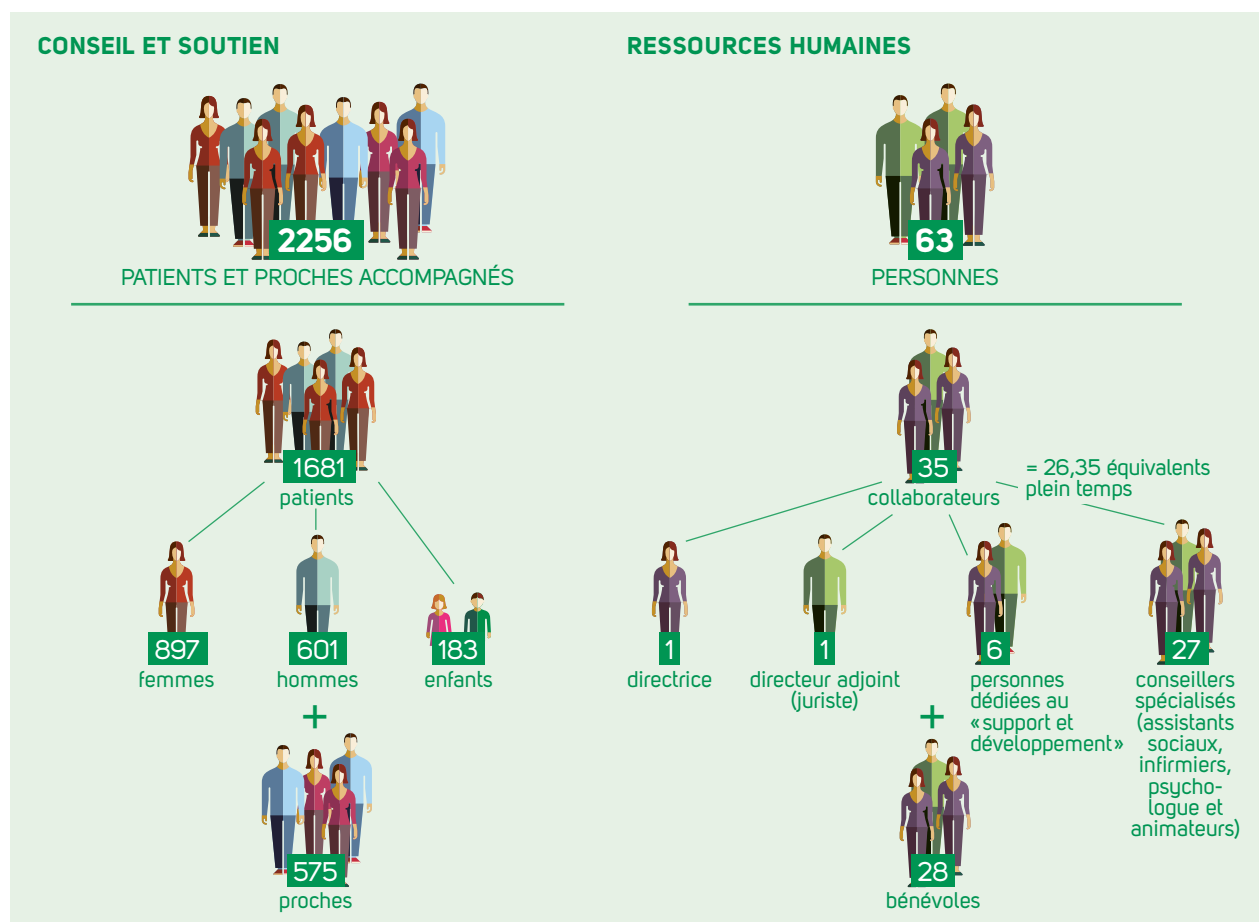
Passerelle entre les établissements médicaux et les patients, la LVC effectue aussi un important travail de terrain dans le domaine de la prévention.

L'association intervient régulièrement dans les écoles du canton pour sensibiliser les jeunes élèves à la protection solaire. La Ligue est également présente auprès des populations en situation de vulnérabilité pour qu'elles aient pleinement accès aux mesures de prévention, comme le dépistage par exemple. Avec, dans tous les cas, une seule et même priorité: tenir compte des habitudes et du vécu des personnes avec lesquelles engager le dialogue. Cette attitude centrée sur l'écoute constitue un levier efficace pour aider les gens à modifier leurs comportements en puisant dans leurs ressources personnelles.

Nous ne pourrions offrir nos prestations sans l'investissement considérable de nos collaborateurs et bénévoles que je tiens à remercier chaleureusement. Toute ma gratitude va également à nos généreux donateurs pour leur fidèle soutien: la solidarité est une valeur essentielle dans une société qui voit les cas de cancers augmenter. Nous sommes extrêmement touchés de la confiance que vous nous témoignez.

Olivier Engler  
Président

## LA LIGUE EN CHIFFRES



État au 31.12.2019

## LES TEMPS FORTS DE 2019

Trois missions sous-tendent les activités de la Ligue vaudoise contre le cancer (LVC): l'accompagnement des patients et de leurs proches, la prévention de la maladie et le soutien à la recherche contre le cancer. Le financement de la Ligue – association à but non lucratif – provient essentiellement de dons privés, un apport primordial pour offrir des prestations gratuites dans leur très grande majorité. Elles sont assurées par 35 collaborateurs, appuyés par 28 bénévoles. Membre de la Ligue suisse contre le cancer, la LVC travaille également en étroite collaboration avec le réseau médico-social vaudois.

### AIDE AUX MALADES ET À LEURS PROCHES

#### Soutien individuel

Le soutien que la LVC apporte aux patients et à leurs proches se décline sous plusieurs formes: écoute, accompagnement psychosocial, appui administratif et juridique, conseil infirmier et aide financière ponctuelle. En 2019, 2 256 personnes (dont 765 qui sollicitaient l'association pour la première fois) ont bénéficié du suivi de la Ligue. Ce chiffre, en hausse d'environ 9% par rapport à l'année précédente, s'inscrit dans une tendance de fond – à savoir l'accroissement du nombre de patients au fil du temps. Cette évolution s'explique notamment par le vieillissement de la population et les progrès de la médecine. Les chances de survie s'améliorant, le suivi se voit allongé d'autant.

Certaines situations prennent une tournure juridique complexe. Près de 220 demandes ont été adressées à la permanence juridique de la Ligue, les questions portant essentiellement sur les assurances sociales et le droit du travail. En difficulté financière, 632 patients et proches accompagnés par l'association ont par ailleurs bénéficié d'un soutien financier ponctuel d'un montant global de 896 000 francs. Sur cette somme, 302 000 francs provenaient des fonds internes de la LVC, le reste de recherches de fonds externes. À noter enfin la générosité de nos bénévoles qui ont effectué des visites à domicile auprès de personnes touchées par la maladie.

#### Activités collectives

En complément au suivi individuel dont ils bénéficient, les patients et leurs proches ont la possibilité de suivre des cours ainsi que des conférences. Ces rencontres informatives se veulent également un lieu d'échange et de partage sur la maladie, ses traitements et l'après-cancer. Près de 300 personnes y ont participé en 2019. S'agissant des cours, un accent particulier a été mis sur l'activité physique adaptée qui, en plus d'améliorer la qualité de vie des patients, offre des bénéfices pour la santé sur le long terme.

#### Cancer et travail

La reprise professionnelle, élément clé dans le processus de rémission, est souvent jalonnée d'obstacles. En 2019, la Ligue a poursuivi son travail de sensibilisation au sein des entreprises, démarré des

activités de conseil individuel pour les employés et élargi son offre de soutien aux salariés et employeurs par des vidéos (lire en page 5)<sup>1</sup>.

### PRÉVENTION

#### Protection solaire

La prévention solaire fait depuis longtemps partie des actions de promotion de la santé menées par l'association. Durant l'exercice sous revue, plus de 800 écoliers ont été sensibilisés aux dangers des ultraviolets. Un important travail d'information a également été mené auprès de la population vaudoise durant la période estivale.

#### Dépistage

Le projet «Populations en situation de vulnérabilité et prévention du cancer»<sup>2</sup> a été déployé sur l'ensemble du canton au 3<sup>e</sup> trimestre 2019, extension qui fait suite au succès de la phase pilote menée l'année précédente dans les districts d'Aigle et de la Riviera-Pays-d'Enhaut. Objectif: permettre à tous d'avoir pleinement accès aux programmes de dépistage des cancers du sein et du côlon proposés dans le canton de Vaud. Des barrières linguistiques, culturelles ou administratives freinent un certain nombre de personnes à y participer (lire en page 4).

#### Réadaptation oncologique

Le cancer et ses traitements induisent des séquences physiques, psychologiques et sociales à court et long termes. Maintenir la qualité de vie des patients pendant et après les traitements fait figure de priorité. En 2019, la LVC a monté deux programmes pilotes de réadaptation oncologique en collaboration avec le Centre hospitalier universitaire vaudois (CHUV) et les Établissements hospitaliers du nord vaudois (eHnv). Une vingtaine de personnes devraient y prendre part en 2020. À la carte: activité physique adaptée, diététique, soutien psycho-oncologique, conseil social et autohypnose.

### RECHERCHE

Les résultats de trois recherches soutenues financièrement par la LVC ont été publiés en 2019. Ces études portaient sur le vécu personnel et les représentations sociales en lien avec la survie au cancer du sein, l'amélioration de la qualité de vie des personnes avec stomie ainsi que le vécu et les besoins des patients sous immunothérapie. En appuyant la recherche dans le canton de Vaud, la Ligue aspire à mieux connaître les difficultés des patients pour y apporter des réponses pratiques.

<sup>1</sup> Pour offrir ces prestations, la LVC a pu, comme par le passé, compter sur le soutien des entreprises et des différents acteurs du réseau oncologique.

<sup>2</sup> En collaboration avec la Fondation vaudoise pour le dépistage du cancer (FVDC), le Bureau cantonal pour l'intégration des étrangers et la prévention du racisme (BCI), l'association Appartenances et Unisanté – Centre universitaire de médecine générale et santé publique.



## LE DÉPISTAGE À LA PORTÉE DE TOUS, UN IMPÉRATIF DE SANTÉ PUBLIQUE

La Ligue vaudoise contre le cancer (LVC) se mobilise pour que les personnes issues de la migration aient pleinement accès au dépistage. Avec succès. En 2019, l'association a élargi à l'ensemble du canton les mesures pilotes qu'elle avait lancées en 2018 dans l'Est vaudois.

La détection précoce d'une tumeur peut sauver des vies. Preuves en sont les deux programmes de dépistage des cancers du sein et du côlon que le canton de Vaud propose aux femmes et hommes dès l'âge de 50 ans. Chaque année, environ 600 cas de cancer du sein et près de 400 cas de cancer du côlon sont diagnostiqués sur le territoire vaudois. Le dépistage permet de réduire significativement le nombre de décès liés à ces maladies. Une perspective réjouissante, à laquelle il faut toutefois mettre un bémol. Un tiers de la population du canton est étrangère et une partie d'entre elle – la proportion exacte reste inconnue faute de statistiques officielles – n'a qu'un accès restreint aux mesures de détection précoce du cancer. Or il est scientifiquement établi que les comportements à risque et les atteintes chroniques à la santé sont plus élevés au sein des minorités issues de la migration que dans le reste de la population.

### BARRIÈRES LINGUISTIQUES, ADMINISTRATIVES ET CULTURELLES

Pour que le dépistage soit à la portée de tous, la Ligue vaudoise contre le cancer (LVC) a mis sur pied, avec plusieurs partenaires<sup>1</sup>, un dispositif pilote d'information à l'automne 2018. Intitulé « Populations en situation de vulnérabilité et prévention du cancer », il a été mené dans les districts d'Aigle et de la Riviera-Pays-d'Enhaut – qui comptent une importante proportion d'étrangers – avant d'être élargi à l'ensemble du canton de Vaud en septembre 2019. Au cœur de la démarche : la proximité avec les communautés concernées, un public difficile à toucher. Les barrières qui freinent les migrants à participer

aux programmes de dépistage sont multiples : maîtrise insuffisante du français, représentations sociales spécifiques de la santé et de la maladie, situation d'irrégularité dans le pays, méconnaissance du fonctionnement du système de santé suisse, priorité mise sur la sortie de la précarité, etc.

Pour délivrer ses messages de prévention, la Ligue a choisi comme « portes d'entrée » les organismes actifs dans le domaine de l'intégration, les associations de migrants ou encore les structures d'accueil et de soins destinées aux personnes précaires. Cette démarche lui a permis de sensibiliser près de 650 personnes de septembre 2018 à décembre 2019 lors de différentes séances d'information. Des rencontres appréciées, espaces d'échange sur des sujets suscitant parfois de la gêne ou ressentis comme une atteinte à l'intimité.

### DES INFORMATIONS CIBLÉES ET ACCESSIBLES

L'enjeu central consiste à augmenter le degré de littératie en santé des migrants – soit leurs compétences à accéder, comprendre et utiliser les informations reçues pour pouvoir, par la suite, prendre des décisions en connaissance de cause. Ce travail de terrain nécessite de tenir compte des habitudes, croyances et codes culturels qui sous-tendent le comportement des populations migrantes. Et pour éviter tout écueil dans la communication, la LVC a développé du matériel d'information adapté à leurs besoins et traduit en une quinzaine de langues (dépliants, vidéos, etc.).

Dans un avenir proche, le dispositif de la Ligue sera élargi à la population autochtone disposant également d'un faible niveau de littératie, principal obstacle à la promotion de la santé. En Suisse, 45 % des habitants ont des compétences problématiques dans ce domaine et 9 % des compétences jugées insuffisantes<sup>2</sup>. Ces lacunes ont également un impact négatif sur l'accès aux soins, accès que le canton de Vaud entend garantir aux personnes en situation de vulnérabilité conformément à son rapport sur la politique de santé publique 2018-2022.



© iStock – SDI Productions

Les risques sanitaires qui pèsent sur les populations en situation de vulnérabilité sont élevés. La Ligue mène un important travail de prévention auprès d'elles.

<sup>1</sup>En collaboration avec la Fondation vaudoise pour le dépistage du cancer (FVDC), le Bureau cantonal pour l'intégration des étrangers et la prévention du racisme (BCI), l'association Appartenances et Unisanté – Centre universitaire de médecine générale et santé publique.

<sup>2</sup>Compétences en matière de santé : enquête 2015 auprès de la population suisse. Étude réalisée pour le compte de l'Office fédéral de la santé publique (OFSP), © gfs.bern ; Berne, 18 mai 2016.

## EN BREF

### DES VIDÉOS POUR INFORMER ET SENSIBILISER

La Ligue vaudoise contre le cancer (LVC) a élargi la palette de ses outils d'information en 2019 avec la création de plusieurs vidéos\*. Ces outils didactiques ont été conçus pour rendre accessibles au grand public des thématiques parfois complexes qui concernent pourtant très directement la population vaudoise. Citons par exemple les prestations des assurances sociales et les réglementations du droit du travail en cas de cancer, le retour en entreprise après la maladie ou encore l'importance du dépistage.

Disponibles sur la chaîne YouTube et le site internet de la Ligue, ces vidéos sont construites sur la base d'exemples concrets. Des mises en situation qui permettent d'offrir des réponses pratiques aux questions que les patients et leurs proches peuvent se poser sur les sujets mis en lumière.

\* En collaboration avec l'Office de l'assurance-invalidité pour le canton de Vaud et avec le soutien de la Fondation Joseph et Lina Spicher, de la Fondation du Centre Patronal et de la Ligue suisse contre le cancer.

### AU CŒUR DU RÉSEAU MÉDICO-SOCIAL VAUDOIS

La Ligue vaudoise contre le cancer (LVC) effectue un important travail de proximité auprès de la population. Au stade de la prévention d'abord ; en accompagnant les personnes atteintes de cancer et leurs proches ensuite. Cet engagement quotidien se fait en étroite collaboration avec les partenaires du réseau médico-social vaudois, les écoles, les services sportifs de plusieurs villes ainsi que les associations de patients – condition sine qua non pour offrir des prestations de qualité.

En 2019, la Ligue a ainsi participé aux travaux de la plateforme prévention de la Commission de promotion de la santé et de lutte contre les addictions du canton de Vaud. La LVC est également membre du comité de pilotage du programme vaudois de dépistage du cancer du côlon et de la Commission consultative du soutien aux proches aidants de l'État de Vaud. Sur le plan éthique, la commission ad hoc de la Ligue a été dissoute pour laisser la place à un dialogue direct entre les collaborateurs de l'association et les services cliniques des hôpitaux et établissements qui les accueillent en leur sein.

La LVC crée également des synergies au niveau national. Elle participe au développement du Conseil des patients, un projet de la Ligue contre le cancer (qui regroupe la Ligue suisse contre le cancer et l'ensemble des ligues cantonales et régionales contre le cancer). L'objectif consiste à recueillir l'expérience ainsi que les souhaits des patients, des personnes en rémission et de leurs proches pour développer des prestations ciblées sur leurs besoins. La Ligue vaudoise est également partie prenante aux activités de lobbying que la Ligue contre le cancer effectue auprès des autorités fédérales pour défendre les intérêts des patients.

## LE COMITÉ

### COMITÉ (ÉTAT AU 31 DÉCEMBRE 2019)

M. Olivier ENGLER, banquier, Banque cantonale vaudoise, *président*  
 P<sup>r</sup> Oscar MATZINGER, radio-oncologue, Clinique de Genolier, *vice-président*  
 M. Jean-Edouard ZUFFEREY, banquier, UBS, *trésorier*  
 P<sup>re</sup> Manuela EICHER, professeure associée, Faculté de biologie et de médecine de l'Université de Lausanne, *membre*  
 D<sup>r</sup> Pierre HÖSLI, oncologue, Établissements hospitaliers du nord vaudois, *membre*  
 D<sup>r</sup> Nicolas KETTERER, oncologue, Clinique Bois-Cerf, *membre*  
 M<sup>e</sup> Stéphanie KHAUV, notaire, SK étude notariale, *membre*  
 M<sup>e</sup> Jean Jacques SCHWAAB, avocat-conseil, *membre*  
 M<sup>e</sup> Catherine WENIGER, avocate, Étude Schellenberg Wittmer, *membre*  
 M<sup>me</sup> Chantal DISERENS, directrice, Ligue vaudoise contre le cancer (*voix consultative*)  
 M. Yves HOCHULI, directeur adjoint, Ligue vaudoise contre le cancer (*voix consultative*)

### ORGANE DE RÉVISION

Fidinter SA, société fiduciaire, Lausanne

## REMERCIEMENTS

Nous remercions les personnes et organisations qui ont mené des actions en faveur de la LVC :

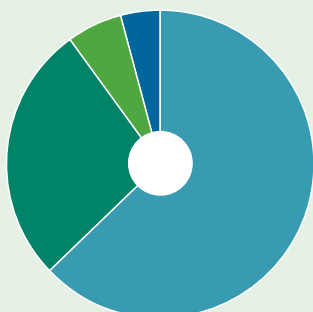
Ardiet Laurent, slowUp Vallée de Joux • Banque cantonale vaudoise • Baumann Natacha, Aux Vide-Greniers • FC Suchy-Sports • Féeries de Bousens • Fontaine Pascal, Golf Club de la Police cantonale vaudoise • Formula Charity de Villars-sur-Ollon • Groupement vaudois des jeunes sapeurs-pompiers • Guillot, David et Mallory, Hôtel-Restaurant Bellevue Le Rocheray • Honold Danielle • Lions Club La Côte • Loterie Romande • LUC Floorball Epalinges • Maulaz Edith et Meister Gabrielle, Les Roses de Suisse • Pessus Antony, Restaurant Le Bis de Montreux • Pietrovito Céline, Céline Onglerie • Rotary Club Lausanne International • Rotary Club Lausanne-Ouest • Service des sports de la Ville de Lausanne • Service des sports de la Ville d'Yverdon-les-Bains • SIL – Services industriels de Lausanne • Swiss Medical Network, Cliniques de Genolier, Montchoisi et Valmont • Uldry Savina, Golf Club Payerne • Valceschini Antonella, A.V Carte blanche Sàrl • Valleret Soraya, Dojo Waryu

Nos remerciements vont également aux **donateurs** (privés ou entreprises), aux **testateurs**, aux **associations**, **fonds** et **fondations** qui soutiennent régulièrement les patients par une aide financière directe, aux **sponsors** de nos manifestations et projets ainsi qu'aux **bénévoles** qui s'impliquent de manière régulière ou dans des actions ponctuelles.



## PROVENANCE ET UTILISATION DES RESSOURCES DE LA LVC EN 2019

### PROVENANCE DES RESSOURCES



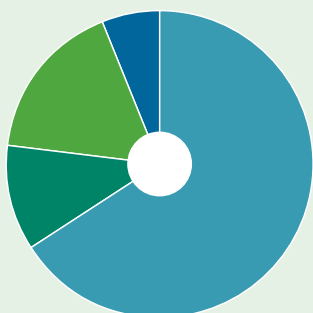
LEGS ET SUCCESSIONS  
63%

COTISATIONS, DONS  
ET COLLECTES  
27%

CONTRIBUTIONS DU  
SECTEUR PUBLIC  
6%

SOUTIEN D'ORGANISMES  
EXTÉRIEURS POUR L'AIDE  
AUX PATIENTS  
4%

### UTILISATION DES RESSOURCES



SOUTIEN AUX PATIENTS  
66%

ADMINISTRATION  
11%

COLLECTES DE FONDS  
17%

PRÉVENTION  
6%


Hors budget, la LVC a effectué des recherches de fonds auprès d'organismes extérieurs à hauteur de 594 000 francs pour une aide directe aux patients.

## COMPTES 2019 BILAN ET COMPTE D'EXPLOITATION

BILAN AU 31 DÉCEMBRE 2019 (en CHF)	2019	2018
<b>ACTIF</b>		
Liquidités	4 072 514	3 787 672
Créances résultant de livraisons et de prestations de services	24 623	7 567
Autres créances à court terme	89 268	86 592
Actifs de régularisation	441 172	310 832
<b>Actif circulant</b>	<b>4 627 578</b>	<b>4 192 663</b>
Immobilisations financières	3 109 559	2 200 660
Liquidités des fonds affectés	265 994	227 095
<b>Immobilisations financières</b>	<b>3 375 553</b>	<b>2 427 755</b>
Mobilier et équipement	50 300	50 440
Machines de bureau et informatique	24 380	33 209
Immeuble de placement et terrains	4 204 124	4 774 674
<b>Immobilisations corporelles</b>	<b>4 278 804</b>	<b>4 858 323</b>
<b>Actif immobilisé</b>	<b>7 654 357</b>	<b>7 286 078</b>
<b>ACTIF</b>	<b>12 281 935</b>	<b>11 478 741</b>
<b>PASSIF</b>		
Dettes résultant de livraisons et de prestations de services	28 896	69 089
Dettes à court terme portant intérêts	15 000	15 000
Autres dettes à court terme	59 806	57 264
Passifs de régularisation	201 088	162 102
Contributions allouées à la promotion de la recherche	1 500	8 250
<b>Engagement à court terme</b>	<b>306 290</b>	<b>311 705</b>
Dettes à long terme portant intérêts	1 421 250	1 436 250
<b>Engagement à long terme</b>	<b>1 421 250</b>	<b>1 436 250</b>
Capital des fonds affectés	265 994	227 095
Capital des fonds OFAS article 74 LAI	144 736	144 736
<b>Capital des fonds affectés</b>	<b>410 730</b>	<b>371 831</b>
Réserve Fonds de pérennité	4 142 000	4 194 000
Réserve Fonds statutaire	4 112 000	3 977 000
Réserve de fluctuation de valeurs	600 000	440 000
Réserve Fonds d'entraide vaudois	1 000 000	500 000
Réserve sur immeuble	236 400	195 000
<b>Capital lié suite à une décision du comité</b>	<b>10 090 400</b>	<b>9 306 000</b>
Capital libre acquis	52 954	52 389
Résultat annuel (+ bénéfice / - perte)	312	565
<b>Capital libre</b>	<b>53 266</b>	<b>52 954</b>
<b>Capital de l'organisation</b>	<b>10 143 666</b>	<b>9 358 954</b>
<b>PASSIF</b>	<b>12 281 935</b>	<b>11 478 741</b>

COMPTE D'EXPLOITATION (en CHF)	2019	2018
Donations	437 074	707 691
Don Loterie Romande	25 000	0
Héritages et legs	2 966 421	4 144 940
Contributions de tiers aux projets et frais	37 370	16 202
Contributions de la Ligue suisse contre le cancer (LSC) aux projets	53 552	0
Produits de la collecte	94 256	90 762
Produits de cotisations	210 813	224 472
Participation de tiers à l'aide directe aux patients	201 881	199 056
Parts des collectes de la LSC	371 638	377 623
<b>Donations reçues</b>	<b>4 398 006</b>	<b>5 760 746</b>
<i>dont affectées</i>	<i>281 081</i>	<i>291 195</i>
<i>dont libres</i>	<i>4 116 925</i>	<i>5 469 551</i>
Contributions du secteur public du canton de Vaud	294 937	375 000
Contributions du secteur public passant par la LSC années précédentes	0	246 059
<b>Contributions du secteur public</b>	<b>294 937</b>	<b>621 059</b>
Produits des livraisons et prestations de services à des tiers	48 243	26 603
<b>Produits des livraisons et prestations de services</b>	<b>48 243</b>	<b>26 603</b>
<b>PRODUITS D'EXPLOITATION</b>	<b>4 741 186</b>	<b>6 408 408</b>
Charges liées aux patients et proches	-222 924	-233 539
Charges de personnel liées aux patients et proches	-2 437 066	-2 285 953
Montants versés à des tiers pour des patients et proches	-558 109	-570 207
Amortissement lié aux patients et proches	-33 011	-29 401
<i>Parts des charges facturées par la LSC</i>	<i>-4 402</i>	<i>-18 073</i>
<b>Charges directes liées aux patients et proches</b>	<b>-3 255 512</b>	<b>-3 137 173</b>
Charges liées aux collectes de fonds	-201 021	-200 252
Charges de personnel liées aux collectes de fonds	-153 762	-160 125
Amortissement lié aux collectes de fonds	-5 903	-5 257
<i>Parts des charges facturées par la LSC</i>	<i>-115 804</i>	<i>-125 226</i>
<b>Charges des collectes de fonds</b>	<b>-476 490</b>	<b>-490 860</b>
Charges liées à l'administration	-199 901	-181 313
Charges de personnel liées à l'administration	-519 135	-452 659
Amortissement lié à l'administration	-32 551	-28 991
<b>Charges administratives</b>	<b>-751 587</b>	<b>-662 963</b>
<b>CHARGES D'EXPLOITATION</b>	<b>-4 483 589</b>	<b>-4 290 997</b>
<b>RÉSULTAT D'EXPLOITATION</b>	<b>257 597</b>	<b>2 117 411</b>
Produits financiers	386 062	34 560
Charges financières	-9 648	-115 450
<b>Résultat financier</b>	<b>376 414</b>	<b>-80 890</b>
Produits hors exploitation	303 864	291 571
Charges hors exploitation	-154 965	-291 408
<b>Résultat hors exploitation</b>	<b>148 899</b>	<b>163</b>
Produits exceptionnels	0	32 577
<b>Résultat exceptionnel</b>	<b>0</b>	<b>32 577</b>
<b>RÉSULTAT ANNUEL AVANT VARIATION DU CAPITAL DES FONDS</b>	<b>782 911</b>	<b>2 069 261</b>
Variation des fonds liés	-39 598	-165 696
<b>Variation du capital des fonds</b>	<b>-39 598</b>	<b>-165 696</b>
<b>RÉSULTAT ANNUEL AVANT VARIATION DU CAPITAL DE L'ORGANISATION</b>	<b>743 312</b>	<b>1 903 565</b>
<b>Indications sur l'attribution/l'utilisation du capital de l'organisation</b>		
Attribution (-) / prélèvement (+) réserve Fonds de pérennité	52 000	-44 000
Attribution (-) / prélèvement (+) réserve Fonds statutaire	-135 000	-1 381 000
Attribution (-) / prélèvement (+) réserve de fluctuation de valeurs	-160 000	22 000
Attribution (-) / prélèvement (+) réserve Fonds d'entraide vaudois	-500 000	-500 000
<b>Variation du capital de l'organisation</b>	<b>-743 000</b>	<b>-1 903 000</b>
<b>RÉSULTAT ANNUEL APRÈS VARIATION</b>	<b>312</b>	<b>565</b>

Extrait des comptes annuels issus des comptes statutaires disponibles sur le site internet de l'association.

LVC – Ligue vaudoise contre le cancer – Place Pépinet 1 – 1003 Lausanne  
Tél. 021 623 11 11 – info@lvc.ch – [www.lvc.ch](http://www.lvc.ch) – UBS IBAN CH89 0024 3243 4832 0501 Y  
 La Ligue vaudoise contre le cancer est présente sur Facebook

Graphisme: LES BANDITS | Impression: PCL Presses Centrales SA



**Votre don en  
bonnes mains.**





VOUS INFORME