



ligue vaudoise contre le cancer



RAPPORT

ANNUEL

2022

REGARDER VERS L'AVENIR



Une maladie cancéreuse ne se surmonte jamais seul. Notre seule raison d'être, c'est donc de venir en aide aux malades du cancer et à leurs proches, en particulier ceux qui sont les plus démunis.

Cette promesse est limpide. Nous nous battons pour que les personnes affectées par une maladie oncologique et leurs proches domiciliés dans le canton de Vaud puissent

trouver aide et réconfort; pour qu'ils puissent bénéficier du soutien financier et de l'accompagnement dont ils ont besoin afin de jouir de la meilleure qualité de vie possible, pendant et après la maladie.

Car la bonne nouvelle se confirme: la majorité des malades que nous accompagnons survit au cancer. Par conséquent, la nature de notre engagement évolue davantage vers une perspective d'accompagnement à long terme. Dès le diagnostic et jusqu'au travail de réadaptation oncologique, nous sommes là pour aider nos pa-

tients à se reconstruire, à se réinventer, à se projeter dans de nouveaux projets de vie, tant sur le plan personnel que professionnel.

À cette fin, la Ligue vaudoise contre le cancer (LVC) a initié en 2022 un vaste chantier de réflexion stratégique. L'objectif est de consolider, pour la période 2022-2026, son action sur les quatre piliers qui la soutiennent depuis toujours:

- l'amélioration de sa cohésion interne,
- le renforcement de son expertise,
- l'augmentation de sa visibilité dans le réseau de soins,
- le développement de nouvelles prestations, numériques notamment.

Ces efforts se poursuivent en 2023, au moment de la sortie de ce rapport d'activité.

Nous ressentons une énorme gratitude envers vous, chers donateurs et amis de la LVC, car votre générosité nous permet de mener à bien notre mission.

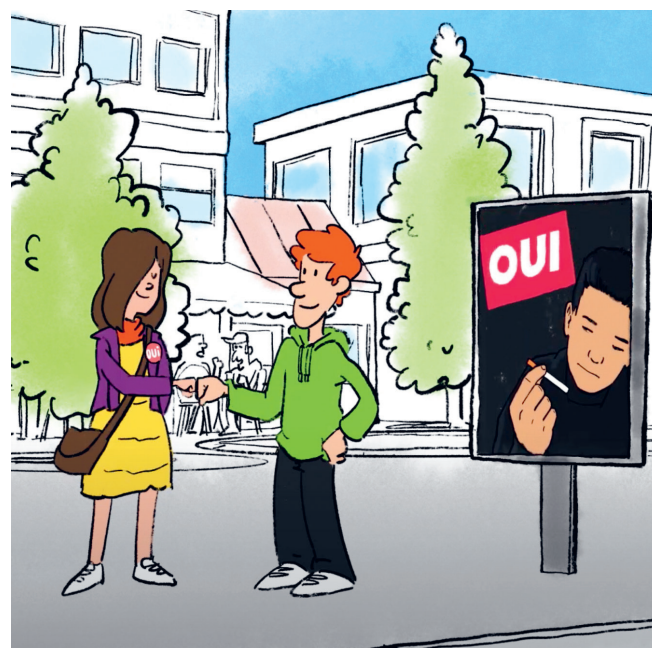
Olivier Engler, président
Ligue vaudoise contre le cancer

ENFANTS SANS TABAC: UNE BELLE VICTOIRE D'ÉTAPE!

Début 2022, toute la LVC est sur le pont pour la dernière ligne droite vers le vote de l'initiative populaire «Oui à la protection des enfants et des jeunes contre la publicité pour le tabac». Tout se joue le 22 février.

Dès le démarrage de la campagne politique quelques mois auparavant, la LVC et la Ligue pulmonaire vaudoise se sont fortement impliquées pour la création du comité cantonal en faveur du oui et ont combiné leurs efforts pour susciter l'adhésion des parties prenantes locales avec un budget modeste. L'accent a été mis sur une campagne de relations publiques sans artifice publicitaire, essentiellement faite de bonnes volontés et de beaucoup d'huile de coude. Dans la balance, la liberté du commerce pesait lourd face à la santé des jeunes, dans un pays où l'industrie du tabac reste parmi les plus influentes au monde et dont certains poids lourds sont basés à Lausanne. On se sentait un peu comme David contre Goliath.

Ce fut un magnifique succès: le peuple vaudois a accepté l'initiative à 67,2%, soit largement au-dessus de la moyenne nationale, qui a atteint 56,6%. Cependant, rien n'est encore acquis et la LVC entend maintenir sa vigilance: cette victoire pour la santé publique de nos jeunes doit encore être mise en œuvre avec soin.



Enfants
sans tabac



CONSEIL ET SOUTIEN SOCIAL: UNE ACTION COORDONNÉE

Sur les 4000 personnes nouvellement atteintes par un cancer chaque année dans le canton de Vaud, 408 ont fait appel à la LVC en 2022. Cela représente 1 patient sur 10. Souvent, les personnes qui viennent vers nous souffrent de désespoir. Il y a l'anxiété que suscite un diagnostic de cancer, mais aussi une multitude d'informations compliquées à déchiffrer. Et sans tarder, il faut penser à toutes les démarches à entreprendre auprès de son employeur ou des assurances; c'est comme devoir soudain démêler une grosse pelote de laine.

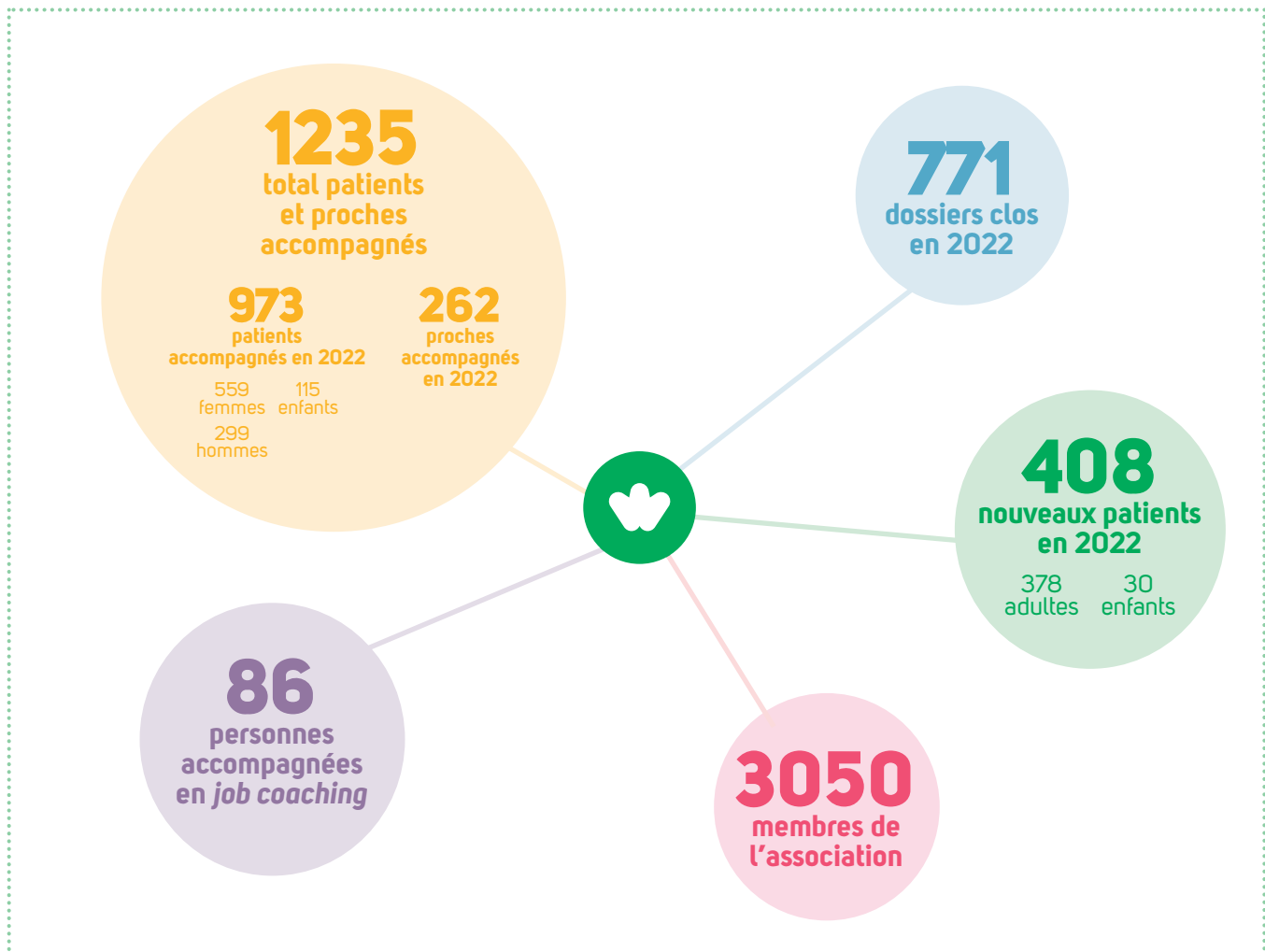
En 2022, la LVC a accompagné 1235 patients et proches, contre 1992 en 2021 (et 2280 en 2020). Cela représente une baisse de 38%. Si l'on tient compte de la baisse déjà observée l'année précédente, on remarque que le volume de notre activité sociale a été ajusté de près de la moitié depuis la restructuration entreprise en septembre 2021, avec 10 assistants sociaux contre 20 auparavant. Pour s'assurer que personne ne reste sans soutien, la coordination avec l'État de Vaud et avec le Centre hospitalier universitaire

« Le cancer est une épreuve particulièrement difficile. Le pire, ce n'est pas la maladie, mais toutes les démarches administratives qui y sont liées. Heureusement que j'ai pu compter sur le précieux soutien de la Ligue vaudoise contre le cancer. »

Une patiente accompagnée par la LVC

Les patients atteints de cancer sont presque toujours confrontés à une perte de revenus, laquelle coïncide avec une augmentation des charges, et il n'est pas rare que l'apparition d'un cancer paupérise ceux qui en souffrent. En 2022, la LVC a soutenu les patients et proches à hauteur de 367 508 francs.

vaudois (CHUV) a été renforcée, et la répartition des tâches définie au mieux. Les patients traités au CHUV sont pris en charge par le service social de l'hôpital; la LVC, quant à elle, concentre son action sur les patients traités dans les autres établissements de soins du canton et auprès des oncologues en cabinets privés à Lausanne.



UNE ÉQUIPE ENGAGÉE

Pour aider, mais aussi rassurer, il faut des professionnels expérimentés qui puissent rapidement répondre à l'appel. Notre équipe conseil et soutien a entrepris, courant 2022, un important travail pour affiner ses critères d'intervention, dans le but de pouvoir continuer à fournir des prestations personnalisées de qualité sur l'ensemble du canton, y compris à domicile lorsque l'état de santé du patient l'empêche de se rendre aux bureaux de la LVC, avec

- 3 assistants sociaux sur la Côte,
- 3 à Lausanne – dont 1 spécialiste en oncologie pédiatrique,
- 2 dans le Nord vaudois,
- 2 dans la région Riviera-Chablais.

Une collaboration entre la LVC, le service d'oncologie et d'hématologie de l'Ensemble hospitalier de la Côte et l'Office de l'assurance-invalidité pour le canton de Vaud (OAI-VD) a également été initiée en 2022 pour mieux s'entendre sur les besoins des uns et des autres. Son but: optimiser les procédures et les rendre moins chronophages, et faire en sorte que les patients reçoivent plus rapidement les décisions de l'OAI-VD les concernant.

SE BATTRE POUR LES DROITS DES PATIENTS

La LVC est la seule institution qui offre des conseils juridiques gratuits aux patients atteints de cancer et à leurs proches. Aujourd'hui, la question des assurances sociales est incroyablement complexe et chaque situation est différente, avec souvent des dossiers volumineux. Le rôle du juriste de la LVC est d'identifier, dans des délais très courts, les éléments pertinents qui permettent de faire bouger les lignes pour que les patients puissent faire valoir leurs droits. C'est souvent une solution de dernier recours et les démarches de notre juriste permettent d'obtenir des résultats qui souvent peuvent changer la vie des patients.

À la suite d'une récurrence de son cancer du sein, Andrea a reçu un projet de décision de l'OAI-VD lui accordant une demi-rente en raison de la dégradation de son état de santé. Dans le délai légal de 30 jours dès réception du projet de décision, le juriste de la LVC a sollicité une copie du dossier auprès de l'AI, l'a consulté minutieusement et a préparé un mémoire motivé pour contester le projet de décision. Motif principal: l'AI n'a pas tenu compte d'une activité professionnelle accessoire exercée par Andrea dans l'entreprise de son mari, qu'elle ne pouvait plus réaliser dès la récurrence. Tenant compte de cet argument et des autres éléments exposés, l'AI a modifié son projet de décision et accordé finalement une rente entière. Cela a également ouvert un droit à une rente de degré identique de la part de la caisse de pension en faveur d'Andrea. Sans l'intervention de la LVC, Andrea se serait retrouvée sans revenu pendant presque deux ans, avec seulement une rente partielle par la suite.



L'EMPLOI COMME LIGNE DE VIE

L'encadrement à l'emploi, qu'on désigne habituellement par son terme anglais de *job coaching*, a été l'un des grands succès de la LVC en 2022; 86 personnes (contre une soixantaine en 2021) ont bénéficié de la prestation de soutien à la reprise professionnelle, généralement avec une prise en charge financière octroyée par l'OAI-VD. La reprise d'emploi est un moment charnière après le traitement du cancer, elle représente un passage important. Même si beaucoup de personnes sont pressées de reprendre le travail sans tarder, souvent tout est chamboulé dans leurs existences, tout est à revoir. Il faut revisiter sa vie et se créer à nouveau. Cela peut être un long chemin, durant lequel il est bien de se faire accompagner. Pour certaines personnes, une séance suffit; pour d'autres, c'est parfois 25. Les principaux points abordés: les contacts et la négociation avec l'employeur; le cahier des charges et l'organisation du travail, en tenant compte des limites dues aux conséquences de la maladie; la gestion du stress et des émotions; des discussions autour du bilan de vie et de nouvelles orientations.

Joanne est une chanteuse de jazz talentueuse, qui travaillait pour une grande société multinationale dont la hiérarchie ne comprenait pas vraiment ce que voulait dire un temps partiel. Pendant sa chimiothérapie, elle travaillait à 30%, mais au moment de reprendre un plein temps – avec de nouvelles responsabilités – il était essentiel pour elle de définir les limites à ne pas dépasser. Son *job coaching* a été l'occasion d'explorer ce qu'elle voulait faire, mais aussi ce que désormais elle pouvait faire, pour rester dans ce qu'elle appelle le «raisonnable». Quand on lui demande en quoi l'accompagnement à la reprise du travail l'a particulièrement aidée, elle répond: «C'est tout bête, mais cela m'a appris à dire non lorsqu'il le fallait.»

Retour
au travail
après
un cancer



Un questionnaire a été envoyé à 78 personnes – toutes professions concernées – pour leur demander leur avis sur le *job coaching* dont elles ont bénéficié:

31 personnes ont répondu, parmi lesquelles
23 avaient repris le travail
(dont **4** seulement à leur taux d'activité d'avant la maladie).

Pourquoi un *job coaching* ?

Volonté de
reprendre
un travail
(**26**)

Souhait de faire un bilan
et réfléchir à des pistes
professionnelles
(**13**)

Accompagnement
à la recherche
d'emploi
(**5**)

Qu'est-ce que cela leur a apporté ?

Aide à
la réflexion
(**26**)

Soutien
psychologique
(**22**)

Gestion
du stress
(**13**)

Outils de
communication
(**8**)

Outils
d'organisation
(**8**)



QUAND PRÉVENTION RIME AVEC CHANSON

La LVC a lancé sa campagne de prévention solaire 2022 en musique, avec la chanson «Se protéger c'est pas sorcier!», composée et interprétée par l'artiste lausannois Marco Zago. Cela a permis à la LVC de diffuser des messages de protection solaire à plus d'une centaine de garderies du canton, soit à plus de 5000 enfants. En milieu scolaire, c'est une trentaine de classes – près de 600 élèves – qui ont bénéficié des informations animées de la LVC. Pourquoi la prévention solaire? Pourquoi les enfants? Parce qu'il y a encore hélas 250 nouveaux cas de mélanome diagnostiqués chaque année dans le canton de Vaud. La peau des enfants est plus sensible que celle des adultes et la répétition de coups de soleil augmente le risque de cancer dermatologique. Plusieurs milliers de personnes, enfants et adultes, ont également été sensibilisés à ces risques lors de la participation de la LVC à des manifestations telles que les Panathlon Family Games, le Festival au pays des enfants à Château d'Ex, le Women Sport Evasion, le slowUp de la Vallée de Joux, le Venoge Festival, ou encore Lausanne sur Mer.

Se protéger,
c'est pas
sorcier!



SE RECONSTRUIRE EN GROUPE



L'année 2022 a vu 6 sessions du programme de réadaptation oncologique (2 à Lausanne, 2 dans le Nord vaudois et 2 sur la Côte) et 40 patients en ont bénéficié. Au total, une centaine de patients ont ainsi pris part au programme de réadaptation oncologique depuis qu'il a été initié en 2020. Les grandes forces décrites par les patients sont les rencontres, le partage au sein du groupe et l'impression de retrouver confiance en eux. Un sondage a été mené auprès d'une vingtaine de patients et plus de la moitié avaient repris une activité professionnelle. Mais plus leur participation au programme remontait à longtemps, plus les patients exprimaient des difficultés psychiques qui perdurent. Cela montre l'importance des besoins en soutien psycho-oncologique lorsqu'on a souffert de cancer.

« J'ai repris goût à la vie, je me suis surprise à constater que je riais à nouveau de bon cœur. »

Une patiente du programme de réadaptation oncologique coordonné par Anne Lager, infirmière à la LVC

Se réadapter,
c'est se projeter
dans l'avenir



LE BÉNÉVOLAT À LA LVC

L'année 2022 marque un tournant avec la décision – toujours en lien avec la restructuration de 2021 – de ne plus systématiquement assurer des missions de suivi individuel de patients. Le bénévolat au sein de notre association se poursuit désormais essentiellement sous forme de participation à l'accueil sur les stands de prévention, d'aide ponctuelle aux transports et d'appui administratif. Au total, ce sont quelque 300 heures de bénévolat qui ont été effectuées en 2022.

DANSONS LA VIE!

En collaboration avec Diane Hebert, médecin cheffe du service d'oncologie du Groupement hospitalier de l'Ouest lémanique (GHOL) et Emily Jenkins, fondatrice de la communauté créative pour les femmes touchées par le cancer *Move Dance Feel*, la LVC a participé à la présentation de *Dance in cancer care* lors de la 32^e Conférence annuelle de l'*International Association for Dance Medicine & Science* à Limerick en Irlande. Un des objectifs de cette participation était de convaincre le secteur de la santé d'introduire la danse comme élément de la réhabilitation oncologique. La LVC a également animé un atelier intitulé : «La danse et le cancer : théorie, planification pratique et encadrement» à l'intention des étudiants de l'Université Côte d'Azur.

« Avec la maladie, mon corps m'a trahi et la danse m'a permis de lui redonner un peu de confiance. »

Un participant au cours de danse de David Rodriguez, responsable des activités collectives adaptées de la LVC

GALA D'ÉTOILES DE LA DANSE EN FAVEUR DE LA LVC



En raison de la pandémie de Covid-19, la LVC avait dû à contrecœur annuler le gala d'étoiles de la danse prévu en 2020 pour célébrer son soixantième anniversaire. Cet ambitieux projet a été relancé en 2022, grâce au soutien de nombreux sponsors et à la disponibilité bénévole d'une trentaine de danseurs, chorégraphes et musiciens de renommée internationale qui se sont retrouvés au théâtre de Beausobre à Morges le 26 mars 2023.

Communauté parlonscancer.ch

- 262 membres inscrits sur la plateforme (contre 151 fin 2021)
- 30 émissions Parlons Cancer diffusées sur Facebook et YouTube
- 12 rencontres entre patients (sorties culturelles, ateliers ou repas canadiens)
- 16 participants au cours de danse, dont 8 ont participé à une chorégraphie lors du gala d'étoiles de la danse le 26 mars

Les patients oncologiques sont-ils des personnes spéciales ?



NOTRE CONTRIBUTION À LA RECHERCHE SCIENTIFIQUE

Les 3 projets auxquels la LVC a contribué en 2021 se sont développés en 2022 de manière très intéressante.

« Expériences et rôles des proches dans le cadre d'un essai clinique de phase I en oncologie: une étude de co-conception basée sur l'expérience » (34 000 francs)

Investigateurs principaux: Nina Canova et Alain Kaufmann, ainsi que Le ColLaboratoire, unité de recherche-action, collaborative et participative de l'Université de Lausanne (UNIL)

Ce projet a pour but d'améliorer le soutien offert aux proches de personnes atteintes d'un cancer impliquées dans un essai clinique de phase I en immunothérapie, en recueillant leurs expériences et leurs besoins tout au long de la trajectoire de soins. L'intérêt de cette étude est de mettre en relief les implications que la maladie peut avoir non seulement sur la personne atteinte de cancer, mais aussi sur ses proches. Un des premiers résultats est que les proches ont tendance à ne pas se considérer comme des acteurs à part entière dans ces trajectoires de soins et ainsi à ne pas s'autoriser à parler de leurs propres difficultés et besoins.

« Utilisation de senseurs portables pour suivre l'évolution clinique et l'activité physique des patients souffrant de glioblastome » (34 000 francs)

Investigateur principal: Andreas Hottinger, CHUV

Avec une incidence d'environ 4.5/100 000 habitants, le glioblastome est la tumeur primaire du cerveau la plus fréquente. C'est malheureusement aussi la plus agressive et, malgré les traitements les plus modernes, l'espérance de survie ne reste que de 14-16 mois. Par contre, de manière réjouissante, et grâce aux percées thérapeutiques récentes, une fraction de plus en plus importante des patients présente une survie à plus long terme (>3 ans). Le projet propose donc de suivre les patients souffrant de glioblastome en utilisant des montres connectées portables. Ces appareils sont capables de mesurer de manière continue l'activité physique et d'autres facteurs biologiques en utilisant une série de capteurs quantifiant les mouvements corporels, le rythme cardiaque et d'autres paramètres indicateurs de l'état du système nerveux autonome.

« Sunskin : borne avec caméra UV et de distribution de crème solaire » (32 000 francs)

Investigateur principal: Gaetan Haefeli

Sunskin est un prototype de borne interactive avec une caméra UV intégrée, facilement transportable pour participer à des événements qui visent à sensibiliser le public au besoin de se protéger du soleil. L'image enregistrée par la caméra est diffusée sur un écran qui dévoile les endroits de la peau où la crème solaire n'a pas été appliquée correctement. L'expérience est ludique et les utilisateurs s'amuse tout en se protégeant.

LE CAPITAL HUMAIN DE LA LVC (au 31.12.2022)

23 professionnels (15,9 EPT)

Direction: 1 directrice et 1 adjoint-juriste (1,9 EPT)
 Conseillers spécialisés: 16 personnes, dont 10 assistants sociaux, 2 infirmières, 1 *jobcoach*, 1 monitrice d'activité physique, 1 collaboratrice prévention et 1 chargé de projet (9,8 EPT)
 Support et développement: 4 personnes (2,8 EPT)
 Communication et récolte de fonds: 1 personne (0,9 EPT)
 Stagiaires: 2 personnes (0,5 EPT)
 Bénévoles: 20 personnes

3050 membres (contre 4398 en 2021)

Les membres de notre association sont les personnes qui se sont acquittées de leur cotisation annuelle, dont le montant était de 10 francs en 2022 et sera de 20 francs en 2023. En 2022, l'envoi de la cotisation de membre s'est fait fin février, au moment de l'invasion de l'Ukraine par la Russie et les appels de dons en faveur des réfugiés ukrainiens expliquent peut-être pourquoi environ 30% de nos membres n'ont pas répondu à notre appel à ce moment-là.

LE COMITÉ

Olivier Engler, président, directeur adjoint à la BCV
P^r Oscar Matzinger, vice-président, directeur médical de la radiothérapie pour l'ensemble du groupe Swiss Medical Network, Clinique de Genolier
Jean Edouard Zufferey, trésorier, chef de vente chez Allianz, Martigny
D^r Pierre Hösli, membre, oncologue aux Établissements hospitaliers du Nord vaudois (eHnv) à Yverdon-les-Bains
Valérie Jaggi Wepf, membre, ancienne conseillère municipale de la ville d'Yverdon-les-Bains
M^e Stéphanie Khauv, membre, notaire à Renens
M^e Jean Jacques Schwaab, membre, avocat-conseil à Lausanne
D^r Stéphane Cochet, membre, oncologue à la Clinique de La Source à Lausanne

Participation au comité avec voix consultative
Chantal Diserens, directrice de la LVC
Yves Hochuli, directeur adjoint de la LVC

L'ORGANE DE RÉVISION

Fidinter SA
 Rue des Fontenailles 16
 1001 Lausanne
 lausanne@fidinter.ch

REMERCIEMENTS

Nos remerciements vont aux 6372 donateurs privés, entreprises, testateurs, communes, associations, fonds et fondations qui ont versé une contribution financière à la LVC en 2022 ou qui ont soutenu nos bénéficiaires par une aide financière directe.

Personnes ou entités ayant organisé des collectes en notre faveur ou porté les couleurs de la LVC lors d'événements en 2022

Par ordre chronologique

Association des paysannes vaudoises (Suchy, Ependes, Belmont et environs); Atelier galerie Chés'Art; Chez les Voisines; Clinique de La Source (La Braderie); CHD – Clinique d'hygiène dentaire Lausanne; Club Soroptimist de la Broye; Fanny Desarzens; Féeries de Bousens; Golf de Payerne; Holmes Place Lausanne; Danièle Honold; Tamara Maas; Office de l'assurance-invalidité pour le canton de Vaud (Moustaches Movember); Savina Uldry; Swiss Rugby féminin (Octobre rose); Laurent Zehnder (Festival 50+1)

Institutions nous ayant soutenus financièrement

Clinique de La Source
 Fondation Müller
 Banque cantonale vaudoise
 Et un grand merci aussi à toutes les institutions qui financent notre action, mais souhaitent garder l'anonymat.

Institutions nous ayant confié des mandats rémunérés

Office de l'assurance-invalidité pour le canton de Vaud (OAI-VD)

Institutions avec qui nous avons collaboré pour les sorties culturelles avec nos patients et proches

Association suisse de tango-thérapie
 Centre d'art contemporain (CACY) d'Yverdon-les-Bains
 Compagnie «Entre vous et moi»
 Images Vevey
 Musée historique Lausanne
 Musée d'Yverdon et région
 Musiko Klasika

OSE Thérapies
 Orchestre symphonique et universitaire de Lausanne (OSUL)
 Théâtre de Vidy

Notre champ d'action

- Travail (capacité de travail, allocations perte de gain maladie, réinsertion/réorientation, assurance invalidité, jobcoaching)
- Perte de revenu (évaluation du droit aux prestations sociales, aide financière ponctuelle)
- Difficultés administratives (suivi ponctuel ou évaluation mesure de protection)
- Conseil juridique
- Organisation familiale (aide à domicile, garde d'enfants)
- Isolement social (activités adaptées, cours, groupes de parole)
- Réadaptation physique et psychologique
- Fin de vie (démarches en vue du décès, démarches pour les survivants et pour la réorganisation familiale, reprise d'emploi du conjoint)

Ensemble, aidons!

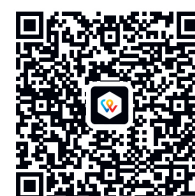
Faites un don avec
TWINT!



Scannez le code QR avec l'app TWINT



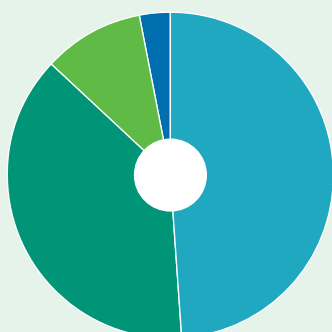
Confirmez le montant et le don



Graphisme: LES BANDITS | Impression: PCL Presses Centrales SA | Crédits photos PeopleImages – iStock (couverture); extrait de la vidéo *Enfants sans tabac* (p. 2); Miguel Bruna – unsplash (p. 4); LES BANDITS (p. 6); Yoon6 (p. 7).

PROVENANCE ET UTILISATION DES RESSOURCES DE LA LVC EN 2022

PROVENANCE DES RESSOURCES



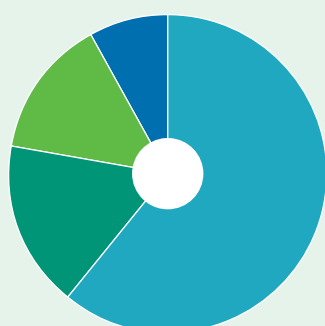
LEGS ET SUCCESSIONS
49%

COTISATIONS, DONS ET COLLECTES
38%

CONTRIBUTIONS DU SECTEUR PUBLIC
10%

SOUTIEN D'ORGANISMES EXTÉRIEURS POUR
L'AIDE AUX PATIENTS
3%

UTILISATION DES RESSOURCES



SOUTIEN AUX PATIENTS
61%

COLLECTES DE FONDS
17%

ADMINISTRATION
14%

PRÉVENTION
8%

Hors budget, la LVC a effectué des recherches de fonds auprès d'organismes extérieurs à hauteur de 204754 francs pour une aide directe aux patients.

COMPTES 2022 BILAN ET COMPTE D'EXPLOITATION

BILAN AU 31 DÉCEMBRE (en CHF)	2022	2021
ACTIF		
Liquidités	1 495 947	1 632 926
Créances résultant de livraisons et de prestations de services	31 816	32 496
Autres créances à court terme	147 584	92 402
Stock et prestations de services non facturées	5 918	5 707
Actifs de régularisation	326 024	326 372
Actif circulant	2 007 289	2 089 902
Immobilisations financières	3 260 445	3 455 227
Liquidités des fonds affectés	206 888	201 428
Immobilisations financières	3 467 333	3 656 655
Mobilier et équipement	37 345	43 660
Machines de bureau et informatique	12 990	19 570
Immeuble de placement et terrains	4 144 124	4 144 124
Immobilisations corporelles	4 194 459	4 207 354
Actif immobilisé	7 661 793	7 864 010
ACTIF	9 669 081	9 953 912
PASSIF		
Dettes résultant de livraisons et de prestations de services	29 786	33 616
Dettes à court terme portant intérêts	15 000	15 000
Autres dettes à court terme	45 170	198 323
Passifs de régularisation	344 118	141 073
Contributions allouées à la promotion de la recherche	52 500	85 500
Engagement à court terme	486 573	473 513
Dettes à long terme portant intérêts	1 391 250	1 406 250
Provisions	0	20 000
Engagement à long terme	1 391 250	1 426 250
Capital des fonds affectés	206 888	201 428
Capital des fonds affectés	206 888	201 428
Réserve Fonds de pérennité	2 650 000	2 650 000
Réserve Fonds statutaire	3 600 000	3 600 000
Réserve de fluctuation de valeurs	450 000	662 000
Réserve Fonds d'entraide vaudois	700 000	700 000
Réserve sur immeuble	108 228	181 225
Capital lié suite à une décision du comité	7 508 228	7 793 225
Capital libre acquis	59 496	53 694
Résultat annuel (+ bénéfice / - perte)	16 644	5 802
Capital libre	76 141	59 496
Capital de l'organisation	7 584 369	7 852 721
PASSIF	9 669 081	9 953 912



Votre don en
bonnes mains.



COMPTE D'EXPLOITATION (en CHF)	2022	2021
Donations	464 197	464 514
Don Loterie Romande	0	40 000
Héritages et legs	1 656 776	1 022 751
Contributions de tiers aux projets et frais	35 429	2 527
Produits de la collecte	175 033	134 613
Produits de cotisations	148 316	208 703
Participation de tiers à l'aide directe aux patients	115 794	347 412
Parts des collectes de la LSC	410 623	428 994
Donations reçues	3 006 169	2 649 513
<i>dont affectées</i>	<i>259 478</i>	<i>554 694</i>
<i>dont libres</i>	<i>2 746 690</i>	<i>2 094 819</i>
Contributions du secteur public du canton de Vaud	272 700	272 700
Contributions du secteur public passant par la LSC années précédentes	81 285	81 285
Contributions du secteur public	353 985	353 985
Produits des livraisons et prestations de services à des tiers	52 881	43 786
Produits des livraisons et prestations de services	52 881	43 786
PRODUITS D'EXPLOITATION	3 413 035	3 047 284
Charges liées aux patients et proches	-244 618	-174 571
Charges de personnel liées aux patients et proches	-1 609 619	-2 374 661
Montants versés à des tiers pour des patients et proches	-318 236	-659 493
Amortissement lié aux patients et proches	-9 861	-10 165
<i>Parts des charges facturées par la LSC</i>	<i>-7 264</i>	<i>-15 422</i>
Charges directes liées aux patients et proches	-2 189 599	-3 234 312
Charges liées aux collectes de fonds	-197 590	-175 198
Charges de personnel liées aux collectes de fonds	-201 263	-153 797
Amortissement lié aux collectes de fonds	-4 708	-5 573
<i>Parts des charges facturées par la LSC</i>	<i>-114 694</i>	<i>-118 314</i>
Charges des collectes de fonds	-518 255	-452 881
Charges liées à l'administration	-88 556	-181 245
Charges de personnel liées à l'administration	-359 826	-507 174
Amortissement lié à l'administration	-3 157	-4 283
Charges administratives	-451 539	-692 702
CHARGES D'EXPLOITATION	-3 159 393	-4 379 895
RÉSULTAT D'EXPLOITATION	253 642	-1 332 611
Produits financiers	63 297	377 991
Charges financières	-602 432	-41 910
Résultat financier	-539 136	336 081
Produits hors exploitation	291 000	296 659
Charges hors exploitation	-261 508	-108 134
Résultat hors exploitation	29 492	188 525
Charges exceptionnelles	-6 890	-345 992
Résultat exceptionnel	-6 890	-345 992
RÉSULTAT ANNUEL AVANT VARIATION DU CAPITAL DES FONDS	-262 891	-1 153 997
Variation des fonds liés	-5 460	9 663
Variation du capital des fonds	-5 460	9 663
RÉSULTAT ANNUEL AVANT VARIATION DU CAPITAL DE L'ORGANISATION	-268 352	-1 144 334
Indications sur l'attribution/l'utilisation du capital de l'organisation		
Attribution (-) / prélèvement (+) réserve Fonds de pérennité	0	1 618 000
Attribution (-) / prélèvement (+) réserve Fonds statutaire	0	-326 000
Attribution (-) / prélèvement (+) réserve de fluctuation de valeurs	212 000	-59 000
Attribution (-) / prélèvement (+) réserve Fonds d'entraide vaudois	0	-41 464
Attribution (-) / prélèvement (+) fonds de rénovation	72 996	-41 400
Variation du capital de l'organisation	284 996	1 150 136
RÉSULTAT ANNUEL APRÈS VARIATION	16 644	5 802

Extrait des comptes annuels issus des comptes statutaires disponibles sur le site internet de l'association.





VOUS INFORME

www.lvc.ch