



ligue vaudoise contre le cancer



RAPPORT

ANNUEL

2017

REPRENDRE PIED DANS LA VIE APRÈS UN CANCER



La médecine a fait d'importants progrès ces dernières années, diminuant significativement la mortalité liée au cancer. Cette évolution majeure entraîne d'importants défis dans son sillage.

Les survivants sont près de 320 000 actuellement, chiffre qui pourrait avoisiner le demi-million en 2030. Les personnes en rémission ont des besoins importants en matière de réadaptation pour faire face aux séquelles physiques, psychiques ou sociales de la maladie. Une évidence s'impose : la société doit étoffer l'offre des mesures qui leur sont proposées pour que leur vie puisse reprendre un cours normal – ou, tout au moins, s'en approcher.

Répondre aux besoins des survivants, la Ligue vaudoise contre le cancer (LVC) en a fait une priorité dans son plan stratégique 2017-2019. Les attentes des patients sont multiples et, parmi elles, la reprise du

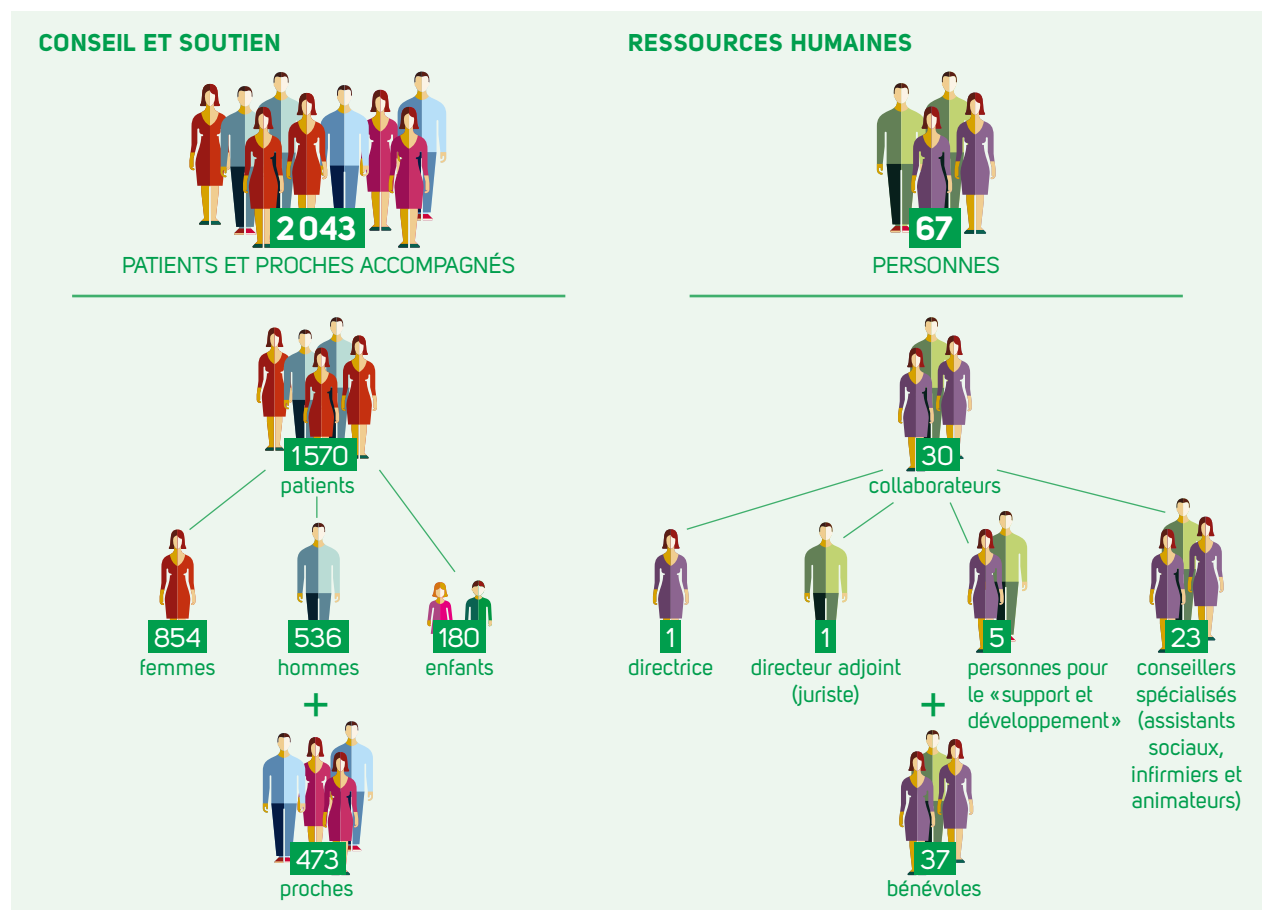
travail après les traitements constitue une source de préoccupation constante. Ce n'est pas que la stabilité financière qui est visée, mais aussi le retour à une routine « apaisante » après une épreuve marquante.

Cette réinsertion professionnelle – qui comporte des enjeux humains, médicaux et économiques – reste souvent difficile. En 2017, la Ligue a développé des outils pratiques sur lesquels employés et employeurs peuvent s'appuyer au quotidien. Objectif : éviter que le cancer signe automatiquement la dégradation des perspectives professionnelles des personnes qui en sont ou en ont été atteintes.

Au nom de l'association, je vous exprime ma gratitude pour votre fidèle et précieux soutien. Grâce à votre générosité, nous pouvons non seulement accompagner les patients au plus près de leurs besoins, mais aussi développer des actions de prévention et soutenir la recherche contre le cancer. Merci !

Olivier ENGLER
Président

LA LIGUE EN CHIFFRES



État au 31.12.2017

LES TEMPS FORTS DE 2017

Les missions de la Ligue vaudoise contre le cancer (LVC) sont au nombre de trois. Elles vont de l'accompagnement des patients et de leurs proches à la prévention de la maladie, en passant par le soutien à la recherche contre le cancer. Pour les remplir, la LVC s'appuie sur 30 collaborateurs et 37 bénévoles. L'association travaille en étroite collaboration avec la Ligue suisse contre le cancer et l'ensemble du réseau médico-social vaudois.

AIDE AUX PATIENTS ET PROCHES

Soutien individuel

Les assistants sociaux de la LVC ont suivi un peu plus de 2 000 personnes en 2017, chiffre stable depuis plusieurs années. Les patients et leurs proches ont bénéficié d'un accompagnement qui s'est décliné sous plusieurs formes : écoute active, soutien dans les démarches administratives relatives aux assurances sociales et aide financière ponctuelle.

Certaines situations requièrent des compétences juridiques pointues : un peu plus de 120 questions ont été traitées par les avocats « ressources » de la Ligue. À noter également l'énorme investissement de nos bénévoles qui ont effectué des visites à domicile auprès des personnes atteintes de cancer.

Activités collectives

Cet accompagnement individuel a été complété par des activités collectives, destinées à aider les patients à faire face aux changements qui les affectent sur les plans physique, alimentaire, psychologique, etc. En 2017, les rencontres et cours organisés par la LVC ont drainé près de 400 participants, un chiffre en légère baisse par rapport à 2016.

Cancer et travail

Améliorer la qualité de vie des patients et favoriser leur réadaptation, c'est aussi les aider à reprendre leurs activités quotidiennes. Le travail en fait évidemment partie. L'un des temps forts de l'année écoulée aura été le développement et la mise sur pied d'un dispositif de soutien pour aider employés et employeurs à lever les obstacles à la réinsertion professionnelle pendant et après la maladie (lire en page 4).

* *Fondation vaudoise pour le dépistage du cancer (FVDC), Bureau cantonal pour l'intégration des étrangers et la prévention du racisme (BCI), Association Appartenances, Centre des populations vulnérables de la Policlinique médicale universitaire de Lausanne (PMU), médecin cantonale adjointe responsable des populations vulnérables*

PRÉVENTION

Protection solaire

Le Service prévention de la Ligue a soufflé ses 20 bougies en 2017, année anniversaire ponctuée de plusieurs avancées. À commencer par le cap franchi en matière de prévention solaire auprès des jeunes. La Ligue fait désormais partie intégrante des prestataires externes de l'Unité de promotion de la santé et de prévention en milieu scolaire de l'État de Vaud. Avec, dorénavant, un accès élargi à tous les établissements du canton.

Sur l'ensemble de l'année, ce sont près de 1 000 jeunes qui ont été sensibilisés à la protection solaire, que ce soit dans les écoles, les universités ou en marge de diverses manifestations. Les collaboratrices spécialisées de la LVC ont également sillonné les grands événements sportifs estivaux du canton, touchant ici grands et petits.

Migration

Autre point fort : le lancement d'un projet pilote pour que les personnes issues de la migration aient pleinement accès aux mesures de prévention et de dépistage offertes dans le canton de Vaud. À l'heure actuelle, des barrières linguistiques, administratives et culturelles les en écartent encore trop souvent. En collaboration avec les principaux acteurs concernés*, la Ligue a obtenu un premier financement du Service de la santé publique du canton de Vaud (SSP) pour mener à bien cette entreprise. Plus d'une vingtaine de cafés contacts et séances d'information avec les migrants ont déjà été mis sur pied en 2017.

RECHERCHE

La lutte contre le cancer passe également par le soutien à la recherche. En mars 2017, l'Institut universitaire de médecine sociale et préventive de Lausanne (IUMSP) a livré les résultats d'une recherche qualitative portant sur la pertinence des messages de prévention solaire de la LVC. C'est l'association elle-même qui, dans un souci permanent d'amélioration de ses prestations, a commandé cette étude (lire en page 5).

En prolongement de cette première démarche, la Ligue a lancé un appel à la remise de projets de recherche visant à améliorer la qualité de vie des personnes atteintes de cancer ou à perfectionner des interventions préventives. Les propositions reçues feront l'objet d'un examen attentif durant le premier trimestre 2018.



CANCER EN ENTREPRISE : UN SOUTIEN SUR MESURE POUR SALARIÉS ET PATRONS

Le cancer a d'importantes répercussions sur la sphère professionnelle. Fin 2017, la Ligue a mis sur pied un dispositif de soutien à l'intention des employés et employeurs. Objectif: éviter que les personnes en rémission se voient exclues du marché du travail.

Le cancer ne s'arrête pas aux portes des entreprises et touche de nombreux actifs. Seul constat positif: le nombre de ceux qui se maintiennent dans leur emploi pendant et après les traitements va croissant – même si le risque de chômage reste plus important pour eux que pour le reste de la population. L'explication à cette évolution tangible se trouve dans l'efficacité croissante des traitements. Aujourd'hui en Suisse, 70 % des patients environ sont encore en vie cinq ans après le diagnostic de la maladie, ce qui correspond à une diminution de près d'un tiers de la mortalité depuis les années 80.

Reste qu'en pratique, employés et employeurs sont souvent démunis face au séisme du cancer et ne savent pas comment gérer cette situation de crise. Les premiers peuvent souffrir de lourdes séquelles qui compliquent leur retour à la vie active. Les seconds ont des performances à réaliser pour assurer la viabilité de leur entreprise: les absences de longue durée constituent un risque important de déstabilisation, surtout pour les petites structures.

UNE RÉPONSE AUX BESOINS DU TERRAIN

Face à la nécessité de lever les obstacles à la réinsertion professionnelle suite à la maladie, la Ligue vaudoise contre le cancer (LVC) a pris le pari, fin 2017, de mettre sur pied un dispositif d'information et de soutien à l'intention des employeurs et employés. Objectif: favoriser le dialogue entre les deux partenaires, indispensable pour trouver des solutions à l'avantage de tous. Primordiale, la communication permet d'appréhender le vécu et les besoins de chacun. En levant les incompréhensions mutuelles, c'est déjà un chemin important qui est parcouru.

Employés et employeurs peuvent ainsi s'adresser à la Ligue pour des médiations ou des séances d'information en entreprise. Des référents «cancer et travail» répondent également à toutes les questions qu'ils se posent car, au-delà du défi humain que constitue la maladie, les enjeux organisationnels et financiers sont importants pour les deux parties. Les interrogations les plus fréquentes ont trait à la couverture sociale des personnes diagnostiquées d'un cancer et aux démarches à entreprendre auprès de l'assurance-invalidité (AI). Rentes mises à part, l'AI peut en effet, dans certains cas, octroyer des reclassements au sein d'une entreprise ou accompagner le retour progressif à l'emploi.



shapecharge © iStock

Le cancer marque trop souvent un coup d'arrêt dans une carrière professionnelle. La Ligue soutient employés et employeurs pour faciliter le retour à l'emploi des personnes en rémission.

DES SURVIVANTS MARQUÉS À VIE

En parallèle à une reprise graduelle, des adaptations du poste, de l'activité et des horaires sont fortement recommandées. L'utilité de tels aménagements devrait être réévaluée de manière régulière sur le long terme. Des séquelles peuvent se manifester plusieurs mois ou années après la fin des traitements, comme par exemple de la fatigabilité, des douleurs chroniques ou des tensions psychologiques.

La Suisse compte actuellement près de 320 000 personnes qui ont survécu au cancer, chiffre qui pourrait grimper à un demi-million en 2030. Leur proposer des mesures de réadaptation – la réinsertion professionnelle en fait partie – constitue un enjeu de société majeur.

EXPERTISE MULTIPLE

Le programme «cancer et travail» de la LVC a pu voir le jour grâce au soutien financier de l'État de Vaud, de plusieurs fondations et de la Ligue contre le cancer. Pour le mener à bien, notre association s'est appuyée sur l'expertise de spécialistes actifs dans de nombreux domaines: appui social, oncologie, médecine du travail, réinsertion professionnelle, ressources humaines et politique. Des patients ont également été associés aux réflexions.

2017 EN BREF

NOUVELLE ÉQUIPE DE DIRECTION

La direction de la Ligue vaudoise contre le cancer (LVC) a changé de visage courant 2017. Elle compte deux nouveaux membres: Chantal Diserens – qui a succédé à Anita Droz à la tête de l'association en août – et Yves Hochuli, directeur adjoint entré en fonction au mois de septembre.

Chantal Diserens a rejoint la Ligue en 2014 après 11 ans d'activité dans le domaine de la santé communautaire, au CHUV. Titulaire d'un master en lettres, elle est âgée de 45 ans et mère de trois enfants. Pour l'aider dans ses tâches, elle peut compter sur le précieux soutien de son adjoint, Yves Hochuli. Cet avocat spécialisé dans le domaine des assurances sociales est âgé de 36 ans et père d'une petite fille.

Nous souhaitons plein succès à la nouvelle direction et une excellente retraite à Anita Droz, qui a tenu les rênes de l'association durant 10 ans avec professionnalisme et engagement.

PRÉVENTION SOLAIRE: UN ÉQUILIBRE À TROUVER ENTRE PLAISIR ET RESTRICTION

Les conseils que la Ligue vaudoise contre le cancer (LVC) prodigue pour se protéger du soleil sont-ils efficaces? Oui, à en croire l'étude qualitative menée en 2017 par l'Institut universitaire de médecine sociale et préventive de Lausanne (IUMSP)* sur mandat de la Ligue. Un potentiel d'amélioration existe pourtant.

Si les personnes interviewées dans le cadre de cette recherche souhaitent se prémunir contre les ultraviolets, les messages de prévention leur paraissent trop restrictifs lorsqu'ils sont appliqués à la lettre. Le soleil est associé au bien-être, s'en priver totalement n'entre pas en ligne de compte. Les auteurs de l'étude préconisent ainsi une approche visant une diminution des risques, à défaut d'une protection à 100%. Ces recommandations, émises au printemps 2017, ont été immédiatement intégrées dans le quotidien de nos collaboratrices spécialisées en matière de prévention solaire. La Suisse comptabilise chaque année près de 2500 nouveaux diagnostics de mélanome.

* *Prévention du cancer de la peau: pertinence des messages de prévention de la Ligue vaudoise contre le cancer (LVC). Institut universitaire de médecine sociale et préventive (IUMSP), CHUV-UNIL, Lausanne, mars 2017. Auteurs: Julie Dubois & Brenda Spencer*

UN DOUBLE ANNIVERSAIRE

Deux anniversaires au sein de la Ligue vaudoise contre le cancer (LVC) ont marqué de leur empreinte l'année 2017. Le Service prévention de l'association, spécialisé dans les mélanomes ainsi que les cancers du sein et du côlon, a soufflé ses 20 bougies. Son travail évolue constamment en fonction du développement des connaissances scientifiques.

Vingt ans, c'est aussi l'âge fêté par le journal de la Ligue, *Entre Nous*. Cette publication née en 1997 poursuit une vocation informative, doublée de la volonté de créer du lien entre patients et grand public. *Entre Nous*, qui paraît deux fois par année, est envoyé à nos plus de 20 000 membres et donateurs.

LE COMITÉ

COMITÉ (ÉTAT AU 31 DÉCEMBRE 2017)

M. Olivier ENGLER, banquier, *président*
 P^r Oscar MATZINGER, radio-oncologue, *vice-président*
 M. Jean-Edouard ZUFFEREY, banquier, *trésorier*
 D^r Pierre HÖSLI, oncologue, *membre*
 D^r Nicolas KETTERER, oncologue, *membre*
 M^{me} Stéphanie KHAUV, notaire, *membre*
 P^r Manuel PASCUAL, vice-doyen de la Faculté de biologie et de médecine (UNIL-CHUV), *membre*
 M^e Jean Jacques SCHWAAB, avocat-conseil, *membre*
 M^e Catherine WENIGER, avocate, *membre*
 M^{me} Chantal DISERENS, directrice LVC (*voix consultative*)
 M. Yves HOCHULI, directeur adjoint LVC (*voix consultative*)

ORGANE DE RÉVISION

Fidinter SA, société fiduciaire, Lausanne

REMERCIEMENTS

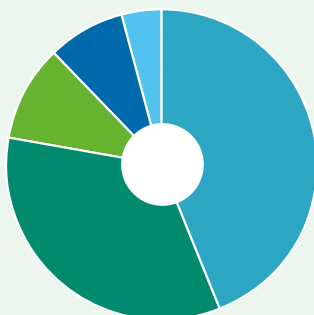
Association Le Chalet du Coeur • Association Zoé4life • Beck François • Bochons Eusebio • Brass Band Junior Vaudois • Bruchez Josette, Women Sport Evasion • Collège de La Sarraz • CrossFit LEMAN • Elles Events • English Speaking Cancer Association (ESCA) • Espace Montage, Echandens • Établissement primaire et secondaire de l'Elysée, Lausanne • Féeries de Bousens • Fidinter SA • FitNewForm fitness, Orbe • Gabriel Aline • Guillot, Malory et David • Haldi Marianne • Honold Danièle • Melon Marina • Rebora Arthur, Ludivine et Merlin (ainsi que leurs amis) • SiL – Services industriels de Lausanne • Théâtre Trois P'tits Tours, Morges • The New Athletic Fitness, Cossonay • Tulisz Jean-Pierre • Uldry Savina

Nos remerciements vont également à chaque **donateur**, aux **associations**, **fonds** et **fondations** qui soutiennent régulièrement les patients par une aide financière directe, aux **sponsors** de nos manifestations et projets ainsi qu'aux **bénévoles** qui s'impliquent de manière régulière ou dans des actions ponctuelles.



PROVENANCE ET UTILISATION DES RESSOURCES DE LA LVC EN 2017

PROVENANCE DES RESSOURCES



LEGS ET SUCCESSIONS
44%

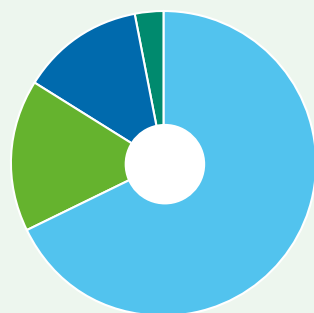
COTISATIONS, DONS
ET COLLECTES
34%

CONTRIBUTIONS DU
SECTEUR PUBLIC
10%

PRODUITS
DES PLACEMENTS ET
HORS EXPLOITATION
8%

SOUTIEN DE
FONDATIONS À L'AIDE
AUX PATIENTS
4%

UTILISATION DES RESSOURCES



SOUTIEN AUX PATIENTS
68%

ADMINISTRATION
16%

COLLECTE DE FONDS
13%

PRÉVENTION
3%

Hors budget, la LVC a effectué des recherches de fonds auprès de fondations à hauteur de près de 450 000 francs pour une aide directe aux patients.

COMPTES 2017 BILAN ET COMPTE D'EXPLOITATION

BILAN AU 31 DÉCEMBRE 2017

ACTIFS	2017	2016
ACTIF CIRCULANT		
Liquidités	1 471 650,77	663 212,97
Titres à court terme cotés à la bourse	2 309 118,71	2 667 651,69
Autres créances à court terme	266 601,20	238 381,61
Actifs de régularisation	104 147,85	200 299,30
Subvention OFAS à recevoir	0,00	265 994,86
TOTAL	4 151 518,53	4 035 540,43
FORTUNE DES FONDS		
Liquidités des fonds affectés	217 266,07	191 482,53
TOTAL	217 266,07	191 482,53
ACTIF IMMOBILISÉ		
Informatique, mobilier, installations	121 344,00	181 520,00
Immeuble de placement	4 143 489,40	4 143 489,40
Autres biens immobiliers	638 098,00	260 740,00
TOTAL	4 902 931,40	4 585 749,40
TOTAL DES ACTIFS	9 271 716,00	8 812 772,36
PASSIFS		
CAPITAUX ÉTRANGERS À COURT ET MOYEN TERMES		
Dettes à court terme portant intérêts	15 000,00	15 000,00
Autres dettes à court terme	205 762,09	82 449,07
Subvention OFAS à rembourser	31 400,00	0,00
Passifs de régularisation	90 648,80	92 692,25
TOTAL	342 810,89	190 141,32
CAPITAUX ÉTRANGERS À LONG TERME		
Dettes hypothécaires	1 451 250,00	1 466 250,00
TOTAL	1 451 250,00	1 466 250,00
CAPITAL DES FONDS (FONDS AFFECTÉS)		
Capital des fonds affectés	217 266,07	191 482,53
TOTAL	217 266,07	191 482,53
CAPITAL PROPRE		
Capital affecté	7 208 000,00	6 913 000,00
Capital libre	51 898,51	51 419,24
Résultat annuel	490,53	479,27
TOTAL	7 260 389,04	6 964 898,51
TOTAL DES PASSIFS	9 271 716,00	8 812 772,36

COMPTE D'EXPLOITATION	2017	2016
PRODUITS		
Dons	671 803,25	489 825,47
Legs, successions	1 901 798,79	609 324,99
Cotisations des membres	238 273,95	207 499,84
Produits de la collecte	98 184,35	109 875,20
Part collecte LSC	350 072,85	341 392,90
Participation de tiers à l'aide directe aux patients	179 932,05	209 381,35
Subvention OFAS	282 388,65	578 823,16
Subvention OFAS années précédentes	-15 038,13	1 600,58
Subvention SASH, État de Vaud	90 000,00	0,00
Autres produits et manifestations	158 003,75	67 037,62
PRODUITS D'EXPLOITATION	3 955 419,51	2 614 761,11
CHARGES		
Charges directes des projets		
Manifestations et prévention	93 878,60	49 665,35
Soutien aux patients	418 214,21	450 605,88
	512 092,81	500 271,23
Charges collecte de fonds		
Charges de la collecte	25 141,80	24 821,45
Frais de recherche de fonds	263 582,25	227 282,45
	288 724,05	252 103,90
Charges administratives et de personnel		
Brochures	33 008,50	30 868,67
Cotisations à la LSC et Ligues de santé	13 699,35	14 093,30
Charges de personnel	2 732 410,28	2 729 204,39
Autres frais d'exploitation	162 996,69	146 936,25
Loyers et charges	157 366,20	154 268,40
Amortissement immobilisations corporelles	69 515,90	64 692,45
	3 168 996,92	3 140 063,46
CHARGES D'EXPLOITATION	3 969 813,78	3 892 438,59
RÉSULTAT D'EXPLOITATION	-14 394,27	-1 277 677,48
Produit net des titres et des placements	19 098,38	35 408,49
Résultat net sur titres réalisés	20 562,51	3 232,10
Résultat net sur titres non réalisés	140 902,21	-22 835,59
Résultat net sur immeuble de placement	145 236,05	85 041,50
Résultat extraordinaire	16 267,40	1 473,80
	342 066,55	102 320,30
RÉSULTAT AVANT VARIATION DU CAPITAL DE L'ORGANISATION	327 672,28	-1 175 357,18
Attribution (-) Fonds de pérennité	-124 000,00	-58 000,00
Dissolution (+) Fonds pour la qualité de vie des patients	0,00	20 000,00
Attribution (-) Fonds glioblastome	0,00	-1 450,00
Attribution (-) Fonds recherche	-32 153,45	-29 530,90
Attribution (-) Fonds enfants	-28,30	-21 182,65
Attribution (-) / Dissolution (+) Fonds statutaire	-218 000,00	1 276 000,00
Dissolution (+) / Attribution (-) réserve de fluctuation de valeur	47 000,00	-10 000,00
BÉNÉFICE DE L'EXERCICE	490,53	479,27

Extraits des comptes annuels issus des comptes statutaires disponibles sur le site internet de l'association.

LVC – Ligue vaudoise contre le cancer
Place Pépinet 1 – 1003 Lausanne – tél. 021 623 11 11
info@lvc.ch – www.lvc.ch – CCP 10-22260-0



La Ligue vaudoise contre le cancer
est présente sur Facebook





VOUS INFORME